

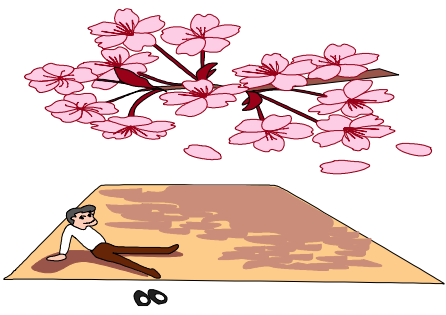
中川事務所新聞

第254号
発行所
中川事務所
兵庫県姫路市

トピックス

【姫路市省エネ家電買換え促進補助金】

対象期間：5月中旬以降の購入
申請受付：6月上旬
対象製品：省エネ基準100%以上のエアコン・冷蔵庫
対象者：姫路市内在住の世帯主
補助額：1万円～7万円
注意事項：早い者勝ち



【4月からの保険料率の変更】

給与計算の変更に注意しましょう。
雇用保険
一般事業所で、
従業員 5.0/1000
事業主 8.5/1000
合計 13.5/1000
合計で1/1000引き下げになります。

社会保険
「子ども・子育て支援金」が社会保険料に上乗せされます。料率は0.23%、最新の保険料額表で確認しましょう。

【自転車の「青キップ」制度スタート】

自転車での信号無視やスマホ使用、逆走などの軽微な違反について、反則金で処理される仕組みが導入されます。対象は16歳以上で、悪質な場合は従来通り刑事処分となります。



【社保130万円の壁ルール変更】

配偶者の扶養に入る基準額が、年収130万円以上
↓
労働契約を締結した時点で見込まれる収入（想定が困難な残業代は含まない）が130万円以上に変更されました。



【4月の事務予定】

- ・1月決算建設業決算変更届
- ・2月決算法人確定申告&納税
- ・8月決算法人中間申告&納税
- ・新年度を機に新たな目標設定
- ・ガソリン価格の変動に注意

【在職老齢年金の支給停止基準額の引き上げ】

働きながら年金を受け取る人が年金を一部カットされときの基準額が、
給与+年金=51万円/月
↓
給与+年金=65万円/月
に変更されました。

随時時情報発信しています。こちらから登録を！

↓こちらはYouTube



こちらはFacebook ↑

経営談義

【収支計画の作り方—個人事業飲食店パターン】

手順①

目標月額利益（生活費+借金返済+α）を設定する：例30万円

手順②

材料費を除いた諸経費（家賃・人件費・光熱費等）を見積もる：例50万円

手順③

必要粗利益を算出する：例①+②=80万円

手順④

想定原価率から必要売上高を計算する：例原価率35%の場合→③80万円÷35%=123万円

手順⑤

④達成のための営業状況
例：営業日数25日、席数18、回転数2回、客単価1200円と仮定すると、
123万円÷25日÷1200円=41人
41人÷18隻=2.3回

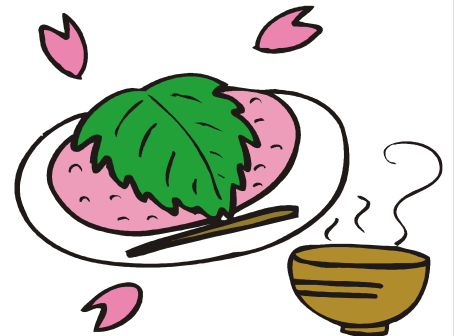
手順⑥

⑤達成のための店舗レイアウト、営業時間、客単価、対象顧客、時間帯ごとのメニュー、などの具体的な営業条件を決めていく

- ① 30万円
- ② 50万円
- ③ 80万円
- ④ 123万円
- ⑤ 41人

実際の計画策定時には①②④⑤の条件を変えて実現可能な内容に仕上げていく必要があります。

特に個人事業の場合は意外にも①の生活費設定が抜けていることがよく見られるので気をつけましょう。



某所で厄除け祈願をしてもらおうと申込書を書いていたら、年齢欄が数え年なので60歳と記入するようになっていました。これには少々衝撃を受けました。私自身には全くそのような自覚はありませんが。

今年の夏にある目標を達成するために足腰が弱らないよう気を付けています。先日はその訓練の一環として書写山に歩いて登りました。今回は楽なコースを選んだので、夏までに難度を上げて数回訓練を重ねるつもりです。

あじわね

経営革新等認定支援機関

(株)アシスト・中川事務所

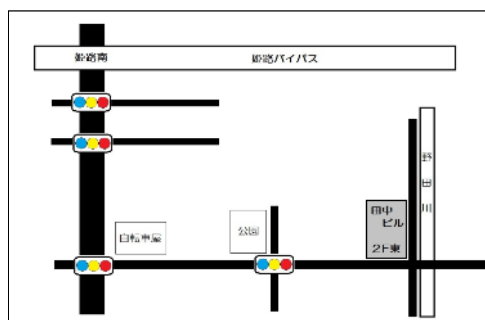


【経営理念】

統合参謀として企業・社会の発展に寄与すること

【業務案内】

中小企業向け経営支援
事業再生コンサルタント
財務コンサルタント



〒672-8043
姫路市飾磨区上野田2-1
田中ビル2階
TEL 079-243-1231
079-228-5970
FAX 079-243-1233
<https://assistclub.pro>